



Structuurvisie Landschapontwikkelingsplan Tynaarlo | Publiekversie



INLEIDING

5

ANALYSE

7

Het landschap in lagen
Analyse ontwikkelingen

7

9

VISIE OP HOOFDLIJNEN

11

Deelgebieden en landschapstypen
Vijf Ruggen en het Hunzedal
Stelsel van beekdalen
Gebiedsoverstijgende structuren
Inrichtingsprincipes

13

13

21

23

25

REALISATIE

27

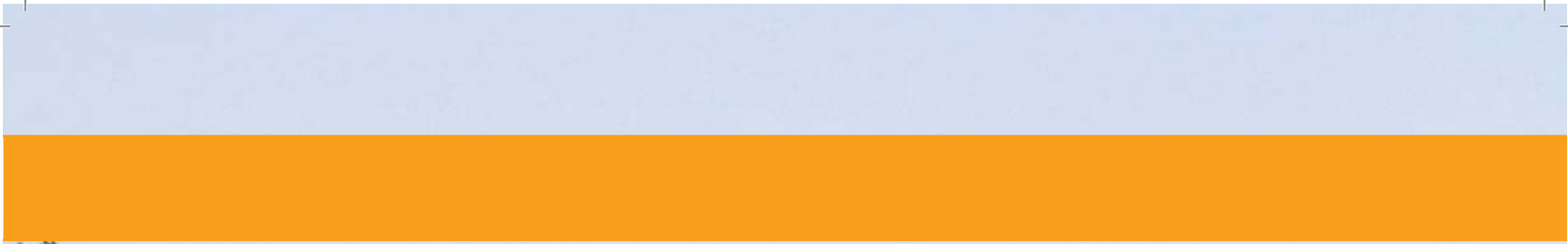
INHOUDSOPGAVE





Structuurvisie Landschapontwikkelingsplan Tynaarlo | Publiekversie





INLEIDING

De gemeente Tynaarlo vormt de groene long tussen Assen en Groningen. In dit prachtige deel van Noord-Nederland stroomt de Drentsche Aa, liggen twee grote meren, enkele natuurgebieden en het typisch Drentse esdorpenlandschap is er bewaard gebleven. Dat vraagt om 'goed rentmeesterschap'. Wij zijn het aan het verleden én aan de toekomst verplicht om zorgvuldig om te gaan met de inrichting van dit indrukwekkend en eeuwenoude landschap.

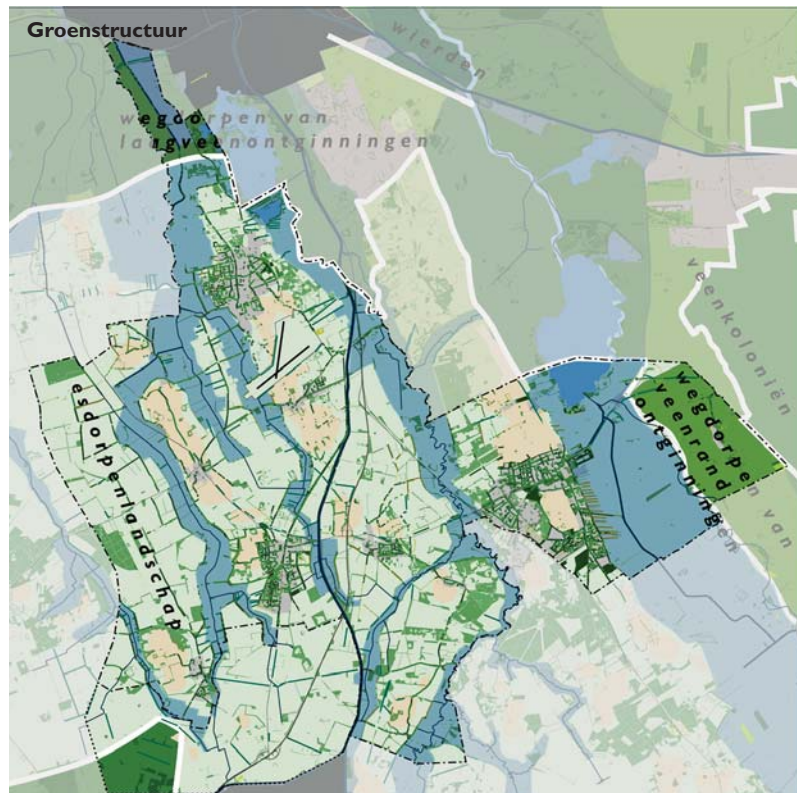
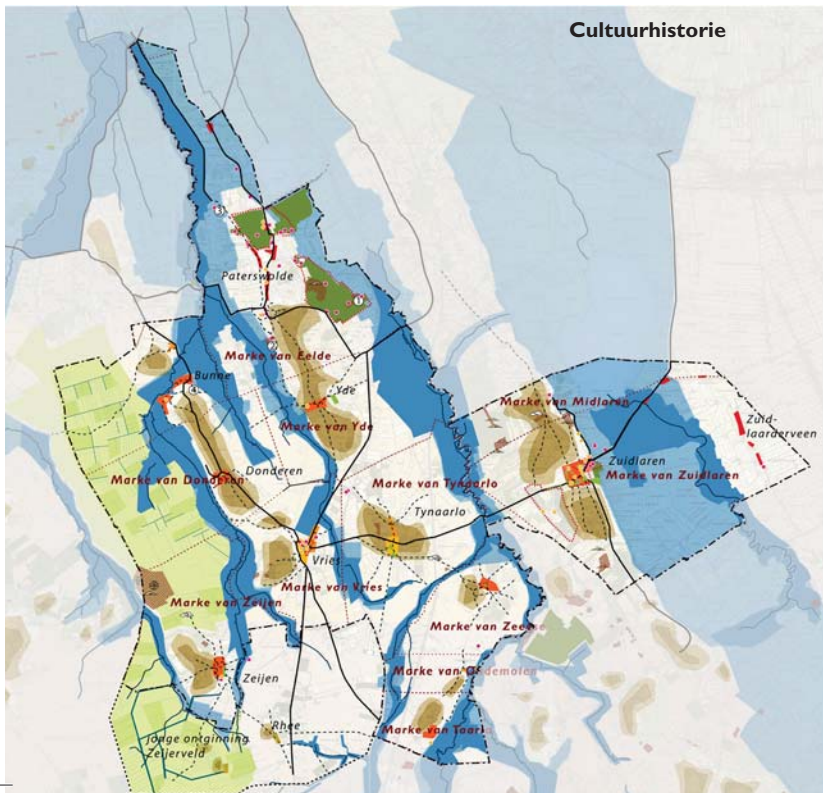
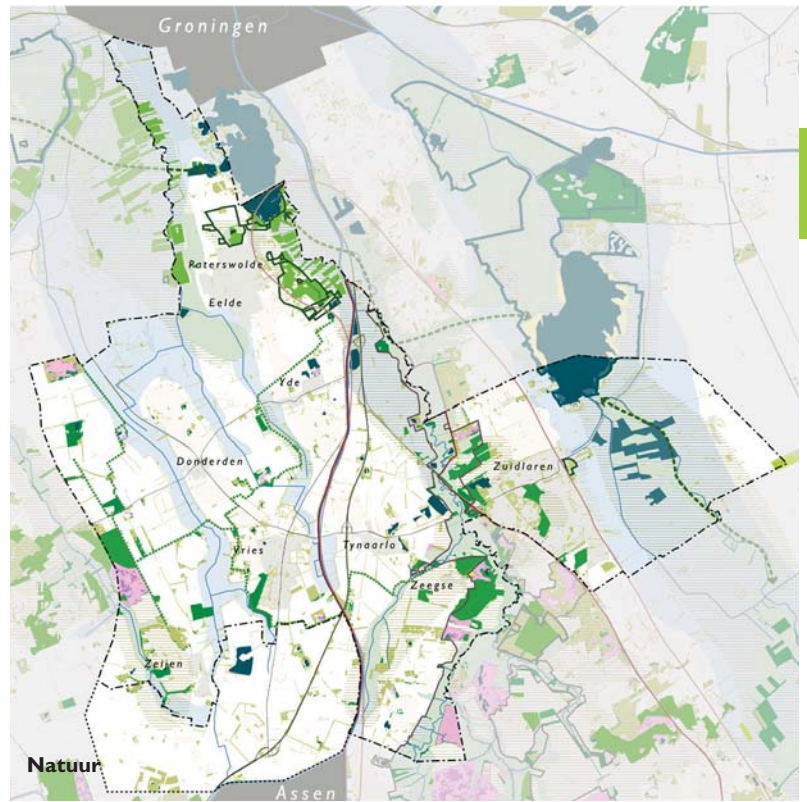
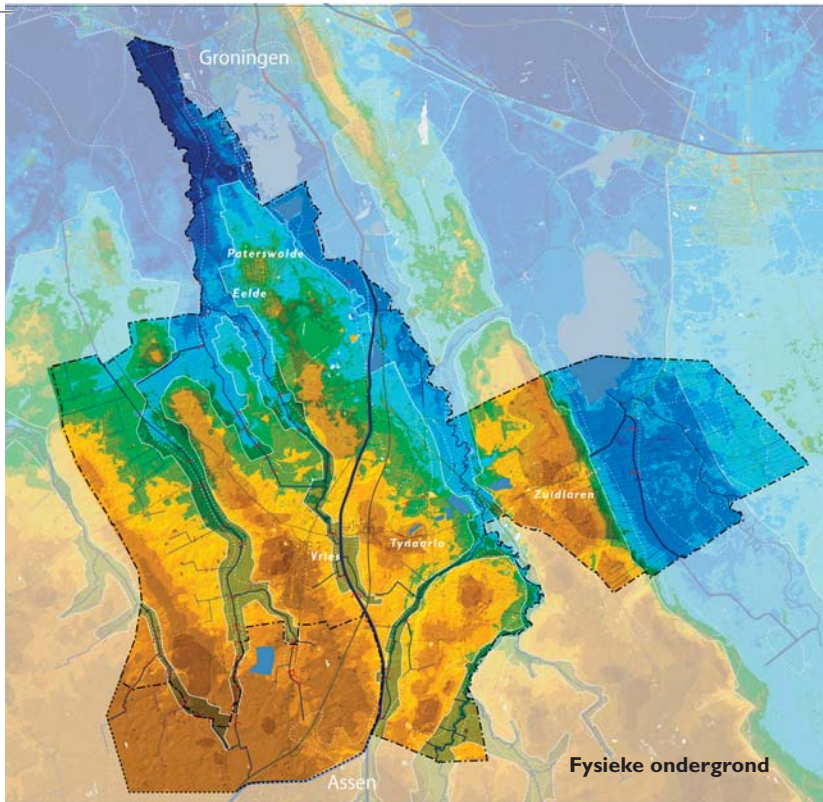
Daarom hebben we voor onze gemeente de Structuurvisie Landschapsontwikkelingsplan (hierna te noemen: LOP) opgesteld. Een visie waarmee we kunnen sturen op ruimtelijke ontwikkelingen die gevolgen hebben voor het landschap. Een visie als leidraad om de juiste keuzes te kunnen maken voor het beheer en de uitvoering van projecten in de groene ruimte. Een visie waar alle partijen die betrokken zijn bij landschapsontwikkeling zich de komende 15 jaar door kunnen laten inspireren. Zo 'bouwen' we gezamenlijk op een constructieve en verantwoorde manier aan het landschap van onze gemeente.

We hebben deze visie niet achter ons bureau bedacht. We zijn erover in gesprek gegaan met partijen in onze gemeente die kennis hebben van het landschap omdat ze er werken, wonen, recreëren of er anderszins bij betrokken zijn.

Het LOP is onder de verantwoordelijkheid van de gemeente Tynaarlo opgesteld door H+N+S Landschapsarchitecten in samspraak met een aantal deskundigen van Estheticon Projectadvies en Van Hall Larenstein. Een Klankbordgroep van 25 belangenpartijen vervulde een consulterende rol.

Leeswijzer

In deze brochure laten we u aan de hand van kaarten en teksten zien hoe het landschap van Tynaarlo zich in de toekomst zal ontwikkelen. Op grond van een uitgebreide gebiedsanalyse is de visie op de ontwikkeling van het landschap opgesteld, waarvan het stelsel van beekdalen, de vijf ruggen en het Hunzedal de pijlers zijn. Ook de inrichting van de verschillende landschapstypen is een onderdeel van het LOP. Tenslotte kunt u zien hoe we de beleidsvoornemens in het LOP willen realiseren. Daarvoor zijn een uitvoeringsstrategie en een werkboek opgesteld.



ANALYSE

Het landschap in lagen

In het LOP is het landschap van de gemeente Tynaarlo een optelsom van verschillende lagen, die op elkaar inwerken en daarom niet los van elkaar gezien kunnen worden.

Fysieke ondergrond

De ondergrond is opgebouwd uit een aantal langgerekte noord-zuid georiënteerde ruggen die gescheiden worden door de beekdalen. Deze beekdalen vormen een samenhangend stelsel, een karakteristiek patroon van boven-, midden- en benedenlopen.

Natuur

Het landschap van Tynaarlo kent grote natuurwaarden, zowel rond de beekdalen als op de hogere ruggen.

Cultuurhistorie

Het patroon van essen en beekdalen is een cultuurhistorische basiskwaliteit van het Drentse landschap, evenals de karakteristieke dorpsomgevingen.

Groenstructuur

De groene uitstraling en zorgvuldige toepassing van beplanting is een belangrijke kwaliteit van de gemeente Tynaarlo. Deze is onder andere zichtbaar in bosstroken, lanen en houtsingels.

Netwerk infrastructuur

De (spoor)weg- en waterwegen hebben een belangrijke structurerende bijdrage geleverd aan het landschap. Ook deze infrastructuur stuurt de ontwikkeling van het landschap.



Baanverlenging en uitbreiding



Bedrijventerrein



Planmatige dorpsuitbreiding



Ecologische verbinding



Uitbreiding boerenerf



Verbreiding functies agrarisch erf / kamperen bij de boer



Verpaarding landschap



Verblijfsrecreatie



Landgoed

ONTWIKKELINGEN

Het huidige landschap van de gemeente Tynaarlo is het resultaat van de samenhang tussen de natuurlijke ondergrond en het menselijk gebruik. De gebruikers hebben door de eeuwen heen telkens andere eisen gesteld aan hun omgeving. Veranderingen in het landschap zijn daarmee van alle tijden. De gemeente wil sturen op de toekomstige kwaliteit van het landschap door deze veilig te stellen, te verbeteren en tegelijkertijd ruimte te scheppen voor nieuwe ontwikkelingen die onlosmakelijk met het landschap verbonden zijn.

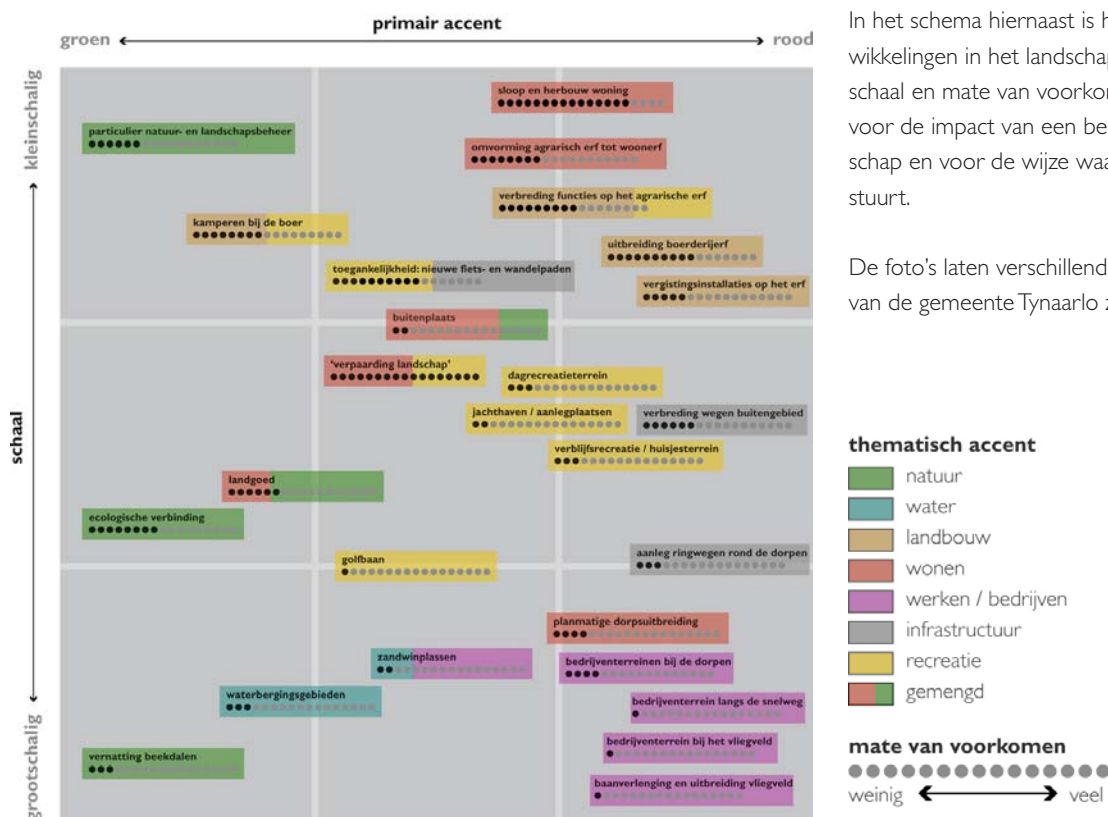
Aard, schaal en mate van voorkomen

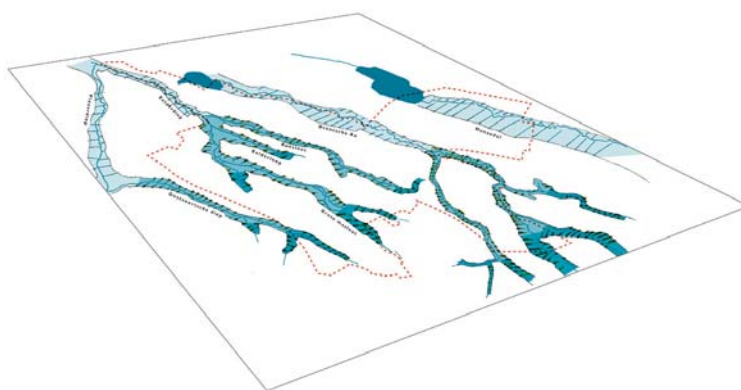
Ontwikkelingen in het landschap verschillen in aard, schaal en mate van voorkomen. Is het ingrijpend, betreft het een groot gebied, hoe vaak gebeurt het? De gemeente is hier niet de enige speler in. Zo zijn er ook de land- en tuinbouw en natuurbeherende organisaties, de waterschappen, projectontwikkelaars en vele particulieren die het landschap allemaal gebruiken en invloed hebben op de toekomstige landschapskwaliteit.

Een duidelijk schema

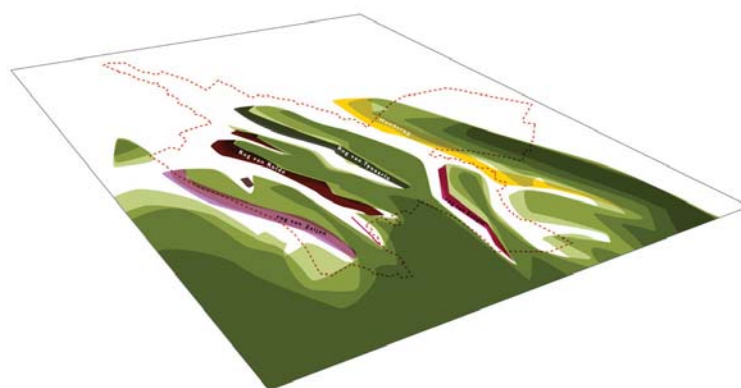
In het schema hiernaast is helder uiteengezet hoe de ontwikkelingen in het landschap van elkaar verschillen. De aard, schaal en mate van voorkomen zijn gezamenlijk bepalend voor de impact van een bepaalde ontwikkeling op het landschap en voor de wijze waarop de gemeente vervolgens stuurt.

De foto's laten verschillende ontwikkelingen in het landschap van de gemeente Tynaarlo zien.

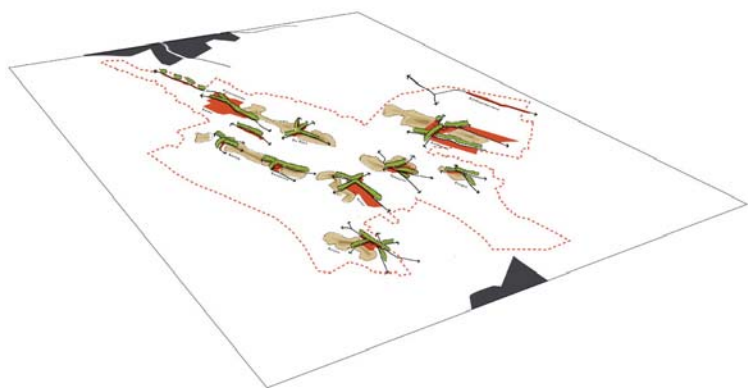




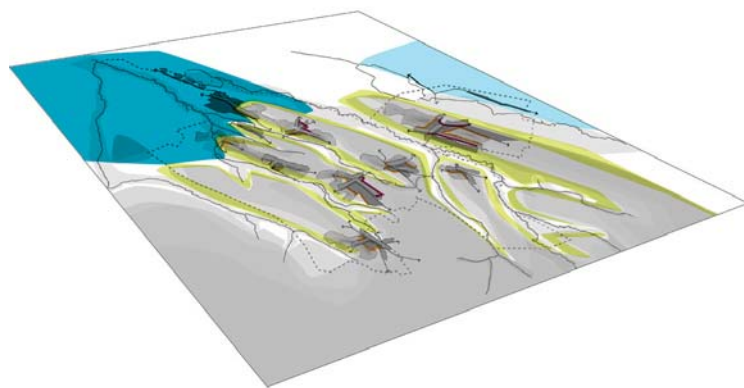
Continuïteit van de beekdalen



Eigen kleur van de ruggen



Accent op de dorpsomgeving



Aandacht voor overgangen

VISIE OP HOOFDLIJNEN

Het LOP versterkt de groene uitstraling van de gemeente Tynaarlo en borduurt voort op de rijke beplantingstraditie van bossen, lanen, houtwallen en singels. Het patroon van ruggen en beekdalen maakt het landschap herkenbaar en afwisselend. Het landschap is continu in ontwikkeling en heeft veel mogelijkheden, zowel in gebruik als in beleving. Ontwikkelingen die zich langzaam voltrekken, zijn de duurzame dragers van de kwaliteiten van het landschap. Cultuurhistorische waarden bijvoorbeeld, zoals de relatie van oudsher tussen dorp en omgeving.

Het LOP krijgt gestalte in vier thema's waarbinnen bijzondere kwaliteiten behouden, versterkt of vernieuwd worden.

Continuïteit van de beekdalen

Door de eeuwen heen zijn de beekdalen de grootste constante factor in de ontwikkeling van het landschap van Tynaarlo geweest. Ze kenmerken zich door een karakteristiek patroon en vormen een samenhangend stelsel. De ecologische betekenis in de beekdalen is waardevol, onder andere door kwel en stroming en de afwisseling in flora en fauna.

Eigen kleur van de ruggen

De tegenhanger van het beekstelsel zijn de ruggen. Hierop hebben zich tijdens de historische ontwikkeling van het landschap van Tynaarlo de grootste veranderingen voorgedaan. Er zijn verschillen ontstaan, zowel in hoe het landschap zich laat aanzien als in het gebruik. Deze verschillen dragen bij aan de verscheidenheid en aantrekkelijkheid van het landschap. Daardoor kunnen diverse typen ontwikkelingen hier de ruimte krijgen.

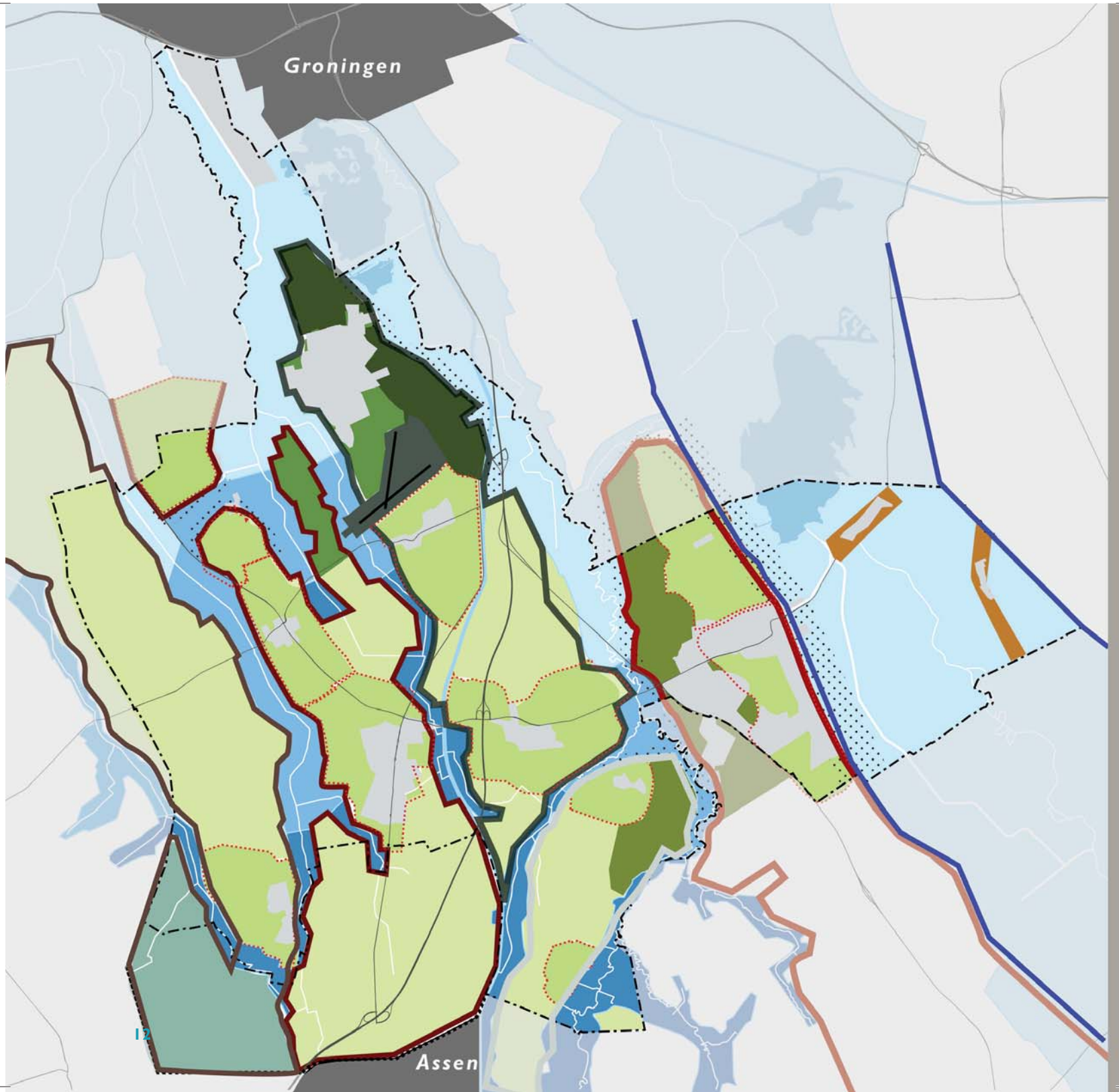
Accent op de dorpsomgeving

De dorpen zijn herkenbaar en overzichtelijk. Ze grenzen meestal op een prettige manier aan het landschap. Vanuit de dorpen lopen aantrekkelijke routes naar het omliggende gebied. Ideaal om een ommetje te maken. De relatie tussen dorp en omgeving is historisch gegroeid, onder andere door de landbouw. Het meest sprekende voorbeeld hiervan zijn de essen.

Aandacht voor overgangen

Er zijn verschillende landschappelijke overgangen binnen de gemeente Tynaarlo, bijvoorbeeld tussen de beekdalen en de ruggen. Opvallend is de overgang tussen het Hunzedal en de Hondsrug bij Zuidlaren. De overgangen zijn aantrekkelijke plekken om van het landschap te genieten. Beplanting speelt hierbij een grote rol.

Deze vier thema's liggen ten grondslag aan de verdere invulling van het LOP. In het vervolg van deze brochure gaan we in op de verschillende deelgebieden, structuren en landschapstypen.



Groningen

Assen

Deelgebieden

-  Stelsel van beekdalen
-  Rug van Zeijen
-  Rug van Rolde
-  Rug van Tynaarlo
-  Rug van Zeegse
-  Hondsrug
-  Hunzedal

Landschapstypen

-  beekdalen - bovenloop en brongebied
-  beekdalen - middenloop
-  beekdalen - benedenloop
-  dorpsomgeving in het esdorpenlandschap
-  lintdorp in de randveenontginning
-  lage rug
-  flank
-  jonge ontginningslandschappen droog
-  jonge ontginningslandschappen nat
-  jonge ontginningen heidebossen
-  landgoederen

0 0,5 1 2 3
Kilometers



DEELGEBIEDEN EN LANDSCHAPSTYPEN

In het LOP onderscheiden we deelgebieden, structuren en landschapstypen met een geheel eigen karakter en grondgebruik. Zowel deze verscheidenheid als de onderlinge samenhang vormen een belangrijke basis voor een duurzaam, afwisselend en herkenbaar Tynaarlo's landschap. Hierin kunnen verschillende vormen van gebruik, nu en in de toekomst, tot hun recht komen.

Vijf ruggen en het Hunzedal

Tegenhangers van het stelsel van beken

De Rug van Zeijen is grotendeels een jong heide-ontginningsgebied met een modern landbouwkundig gebruik.

Op **de Rug van Rolde** ligt de hoofdkern Vries. Ook bevinden zich hier de grootste aaneengesloten esgordels binnen de gemeente.

De Rug van Tynaarlo is sterk gekleurd door een aantal hoofdtransportlijnen en de stedelijke druk vanuit de stad Groningen. Bijzondere kwaliteiten zijn onder andere de landgoederenzone van Eelde-Paterswolde.

De Rug van Zeegse kent een gaaf cultuurlandschap en ligt middenin het Nationaal Park.

De Hondsrug kenmerkt zich door een bosrijk karakter en het dorp Zuidlaren met zijn markante overgang naar het Hunzedal.

Het Hunzedal onderscheidt zich sterk door zijn grote openheid.

Landschapstypen

Passende vormgeving voor verschillende landschappen

Binnen het stelsel van beekdalen, de vijf ruggen en het Hunzedal komen 11 landschapstypen voor die elk op passende wijze bij het gebied worden vormgegeven. Verderop bij 'inrichtingsprincipes' leest u er meer over.



Rug van Zeijen

Zeijen is een typisch esdorp, met een gave en complete dorpsomgeving. Het is in trek bij recreanten. Bovendien ligt het tussen de bossen van Norg en de Drentsche Aa, beide herkenbare en aantrekkelijke recreatielandschappen.

Ambitie

De Rug van Zeijen kent grote kwaliteiten: als modern en doelmatig landbouwlandschap maar ook dankzij het dorp Zeijen. Het LOP koestert deze kwaliteiten. Een aantal ecologische, landschappelijke en recreatieve relaties worden verbeterd, onder andere door een grotere verscheidenheid in flora en fauna. Daarnaast willen we rand-en laanbeplanting van boerenerven en hoofdontginningsassen versterken. Ook wordt het dorp beter op de omgeving aangesloten. De dorpsomgeving wordt voor wandelaars beter toegankelijk door meer mogelijkheden voor een ommetje.



Kaartbeeld Ambities deelgebied Rug van Zeijen

Rug van Rolde

Centraal op de Rug van Rolde ligt het dorp Vries: in de kern een esdorp, maar door de gunstige ligging aan doorgaande wegen flink gegroeid. De landschappelijke samenhang binnen de Rug van Rolde wordt bepaald door een aantal grote wegen en waterwegen. De ligging aan de route tussen Assen en Groningen drukt al eeuwenlang een stempel op deze rug.

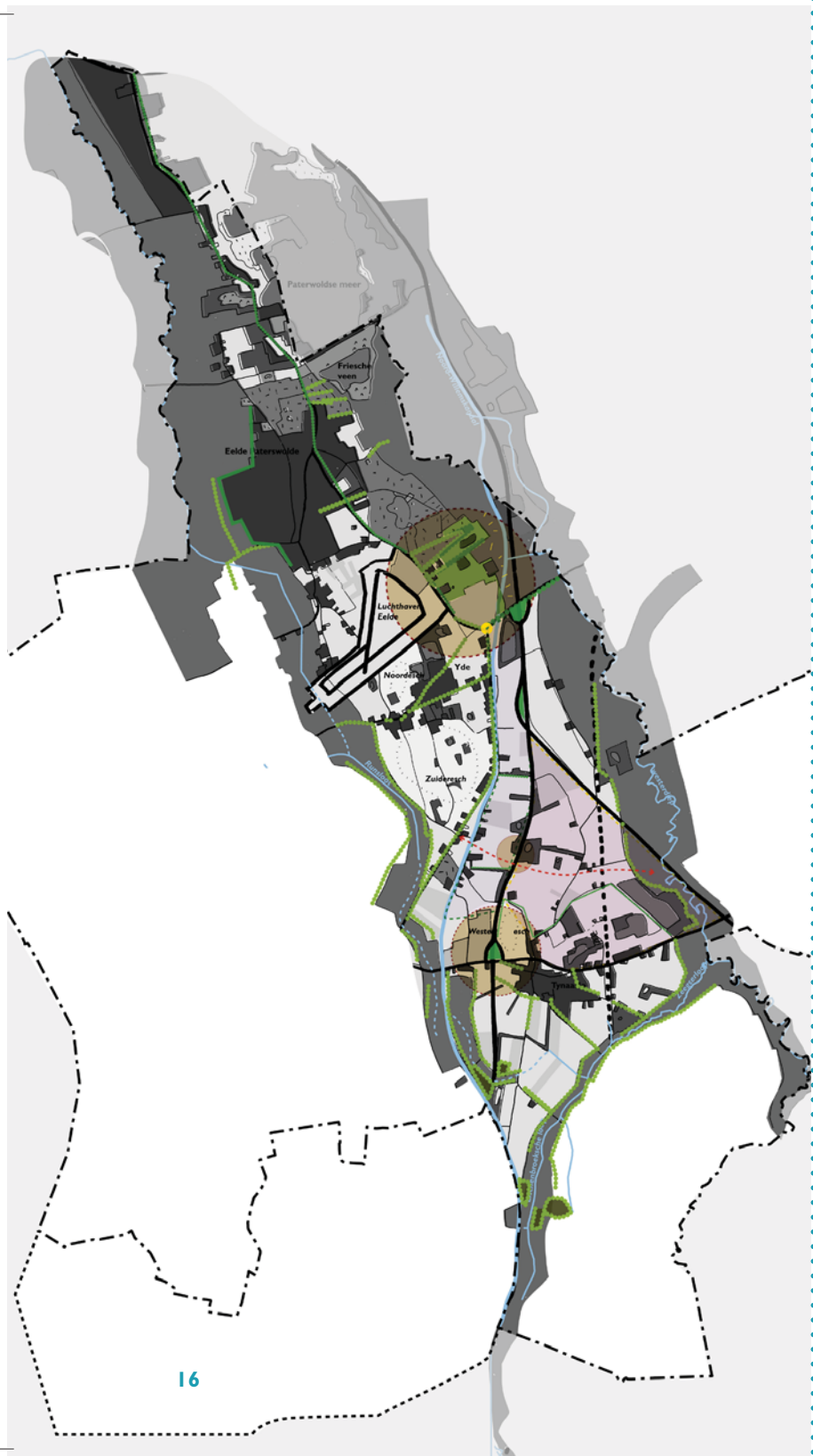
Ambitie

De essen met hun karakteristieke beplanting blijven uiteraard behouden. In de dorpsomgeving van Vries worden de woongebieden aan de zuidzijde en ontwikkelingen in het landelijk gebied aan de noordzijde ingepast in het landschap. De dorpsuitbreiding Nieuwe Stukken krijgt een mooie rand aan het beekdal waardoor een herkenbare, nieuwe entree van het dorp aan de oostzijde ontstaat.



Kaartbeeld Ambities deelgebied Rug van Rolde





Rug van Tynaarlo

Karakteristiek voor de Rug van Tynaarlo zijn de overgangen in het landschap. Een voorbeeld hiervan is de duidelijke begrenzing die de landgoederen vormen naar het beekdal van de Drentsche Aa. De landgoederen met hun oude parkbossen en lanen bepalen nog steeds het landschappelijke karakter van de noordzijde van de Rug van Tynaarlo. (water- en spoor)Wegen - A28, N34, het kanaal en de dorpenweg N386- zijn in dit gebied nadrukkelijk aanwezig.

Ambitie

Gewenste ontwikkelingen op de Rug van Tynaarlo moeten zich verzoenen met bestaande en nieuwe kwaliteiten. Gebieden in het zuidelijke deel die omgeven zijn door grote (water- en spoor)wegen worden uit hun isolement gehaald. De aanleg van fietsroutes maakt het mogelijk het landschap op aantrekkelijke en vanzelfsprekende wijze te doorkruisen. In het noordelijke deel wordt de landgoederenzone versterkt. De Burgemeester Legroweg krijgt vanaf De Punt het karakter van een 'oprijlaan naar de stad Groningen' met stevige laanbeplanting.



Kaartbeeld Ambities deelgebied Rug van Tynaarlo

Rug van Zeegse

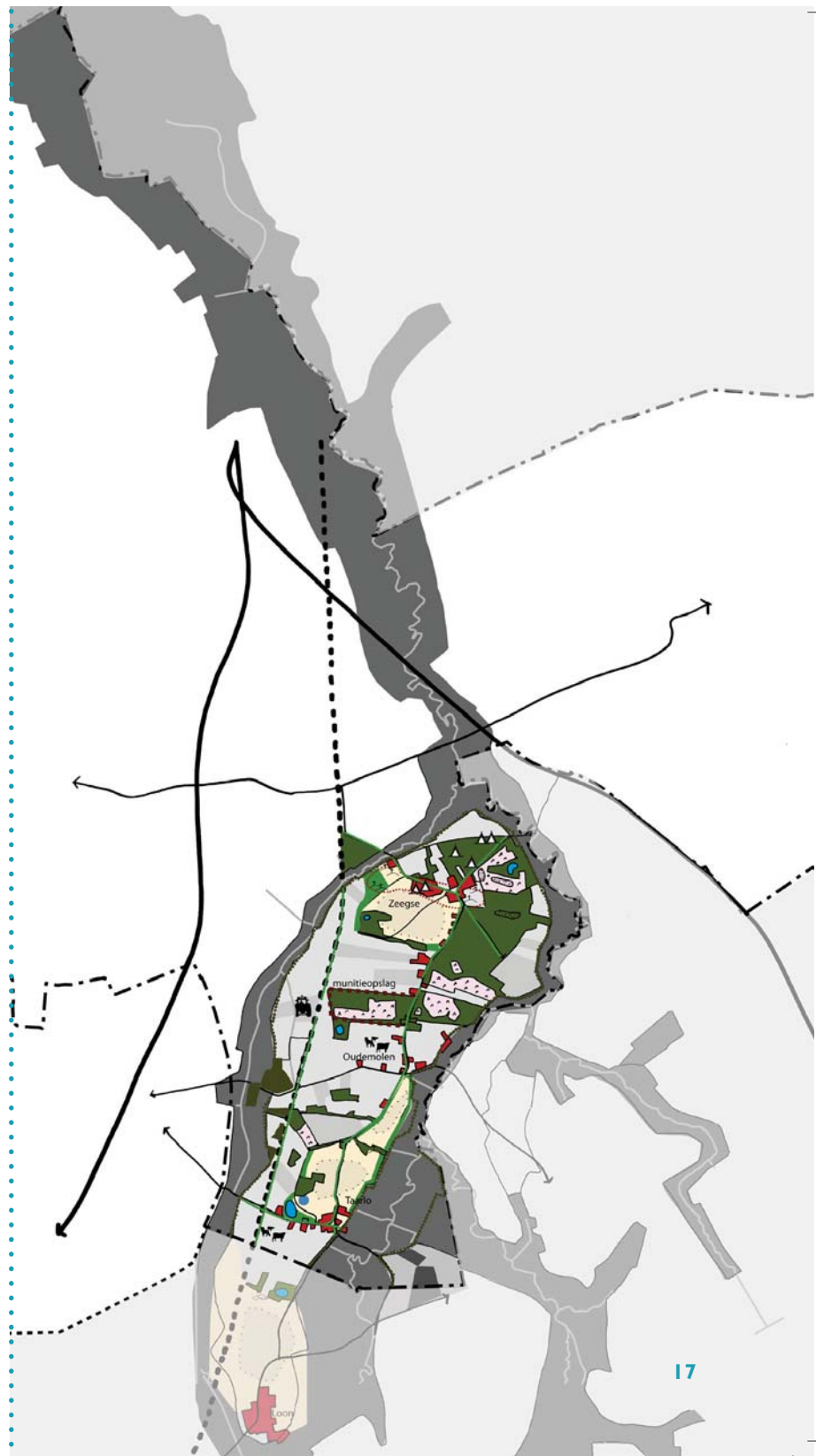
De Rug van Zeegse is onderdeel van het Nationaal Park beek- en esdorpenlandschap Drentsche Aa en kenmerkt zich door zijn compactheid. De dorpslandschappen van de kleine esdorpen Zeegse, Taarlo en Oudemolen zijn authentiek, gaaf en compleet, met fraaie essen. De oostzijde van de rug is het meest markant. Hier liggen de essen, de heideontginningsbossen en een aantal heideterreinen, waarvan een met stuifzand.

Ambitie

De Rug van Zeegse wordt, als onderdeel van het Nationaal Park, versterkt. Het LOP koestert de bestaande kwaliteiten zoals de landschappelijke contrasten en de gave dorpsomgeving. Bestaande recreatieterreinen worden verbeterd, nieuwe recreatievoorzieningen krijgen de ruimte. Natuurlijk is inpassing in het landschap daarbij het sleutelwoord. De bosaanleg die dit met zich meebrengt, zorgt hier haast vanzelfsprekend voor. Zo kan het landschap van de Rug van Zeegse geleidelijk verdichten. Vooral de weinig uitgesproken westkant van de rug krijgt straks meer uitstraling. Daarom wordt gestart met het versterken van de laanbeplanting en de rand van het beekdal.



Kaartbeeld Ambities deelgebied Rug van Zeegse





De Hondsrug

De Hondsrug is van alle ruggen het meest zichtbaar in de omliggende beekdalen. Dat komt niet alleen door de vele bossen en de bebouwing van Zuidlaren, maar ook door de hogere ligging. Grote kwaliteit van dit gebied zijn de markante overgangen van de beekdalen naar de rug: door de hoogteverschillen en het landschapelijk contrast vormen zij de 'entrees van het dorp'.

Ambitie

De Hondsrug heeft kwaliteiten die de gemeente- en provinciegrenzen overschrijden. In de loop der jaren heeft de inpassing van dorpsuitbreiding en recreatievoorzieningen op een aantal plaatsen afbreuk gedaan aan het landschap. Daarom wordt de relatie tussen de Hondsrug en het Hunzedal en die tussen het dorp en de essen verbeterd. Het gaat hierbij om de samenhang en de ecologische continuïteit van het landschap. Bijvoorbeeld door met beplanting de rand van de Noorderesch te versterken zodat de woonwijk van Zuidlaren zich beter in het landschap voegt.



Kaartbeeld Ambities deelgebied Hondsrug

Het Hunzedal

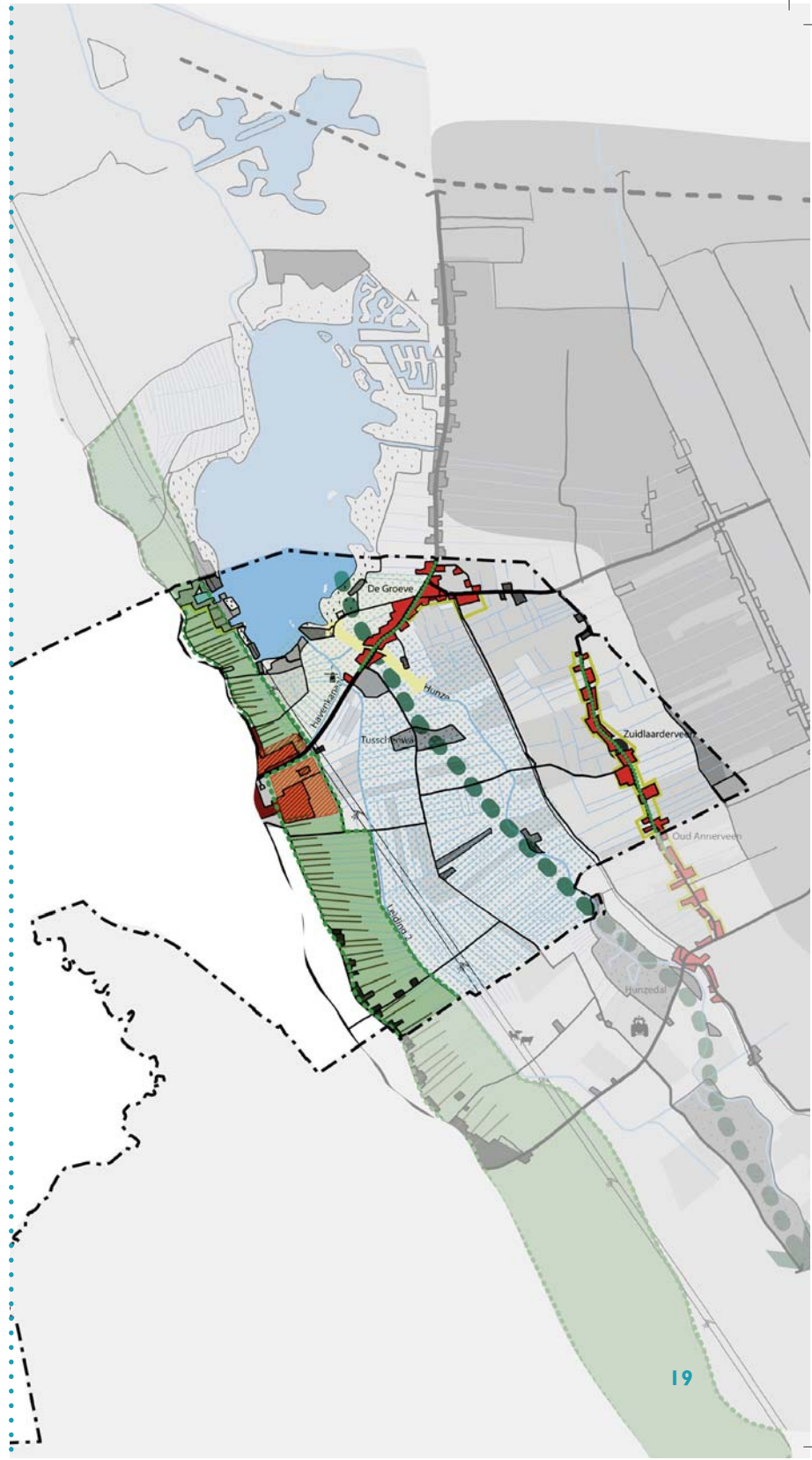
Het Hunzedal is voor het grootste deel een kwelgebied en is vooral in gebruik als agrarisch weidegebied. De grote openheid is karakteristiek en uniek voor de gemeente Tynaarlo. De lintdorpen Zuidlaarderveen en De Groeve liggen op zandruggen. Het zicht op het aangrenzende landschap is een belangrijke kwaliteit. Het Zuidlaardermeer is op natuurlijke wijze ontstaan en heeft veel ecologische kwaliteiten. Het is van grote recreatieve betekenis voor het Hunzedal.

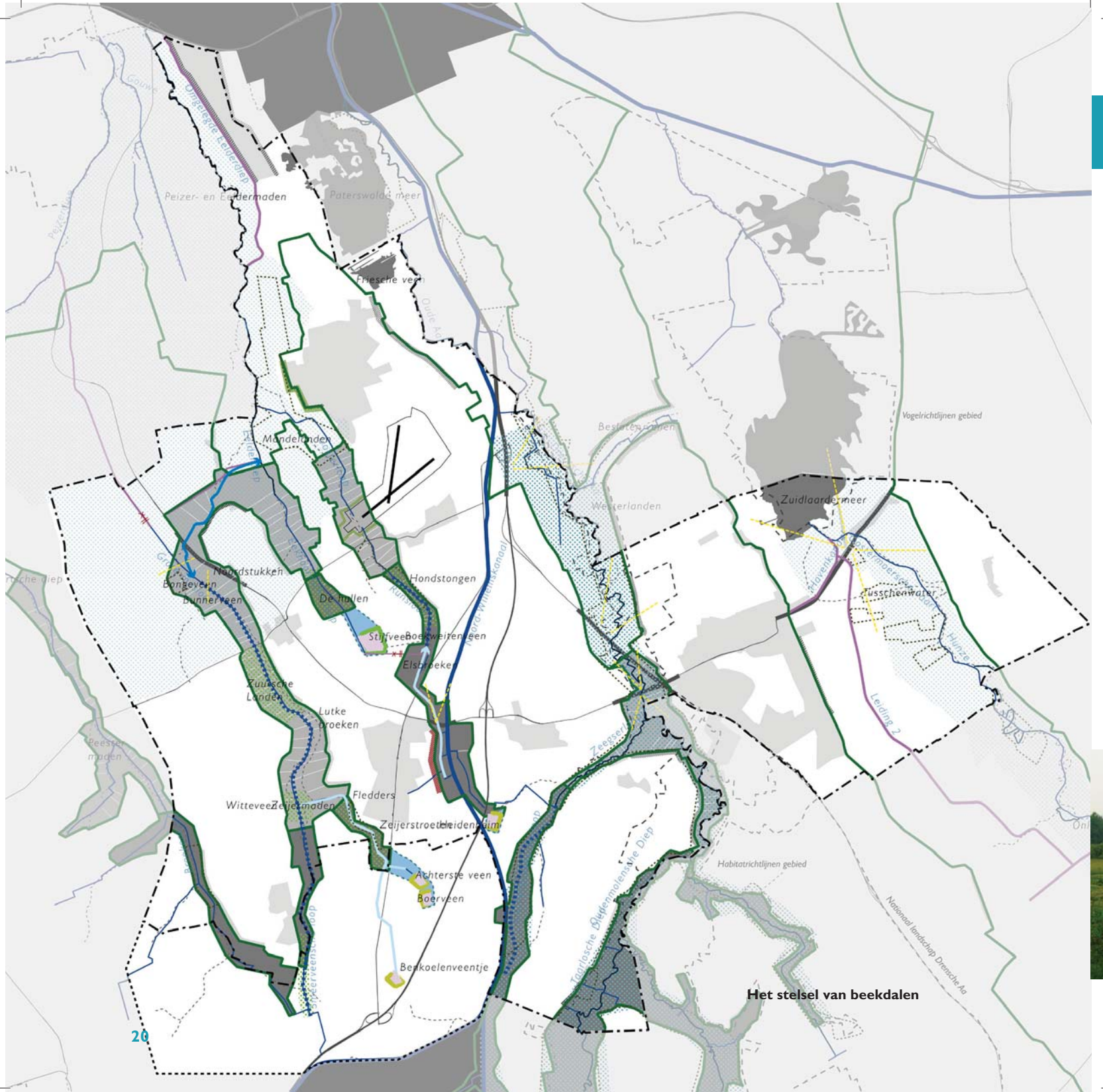
Ambitie

Het Hunzedal zal de komende jaren drastisch veranderen. Zo zal het Hunzedal worden getransformeerd tot een van de grootste natte beekdalgebieden van Nederland. Ook met de hermeandering van de Hunze is inmiddels gestart. De relatie met en het contrast tussen de Hondsrug en het Hunzedal wordt verbeterd. Nieuwe ontwikkelingen zullen beter aansluiten bij het karakter van de lintdorpen De Groeve en Zuidlaarderveen.



Kaartbeeld Ambities deelgebied Rug van Hunzedal





Het stelsel van beekdalen

STELSEL VAN BEEKDALEN

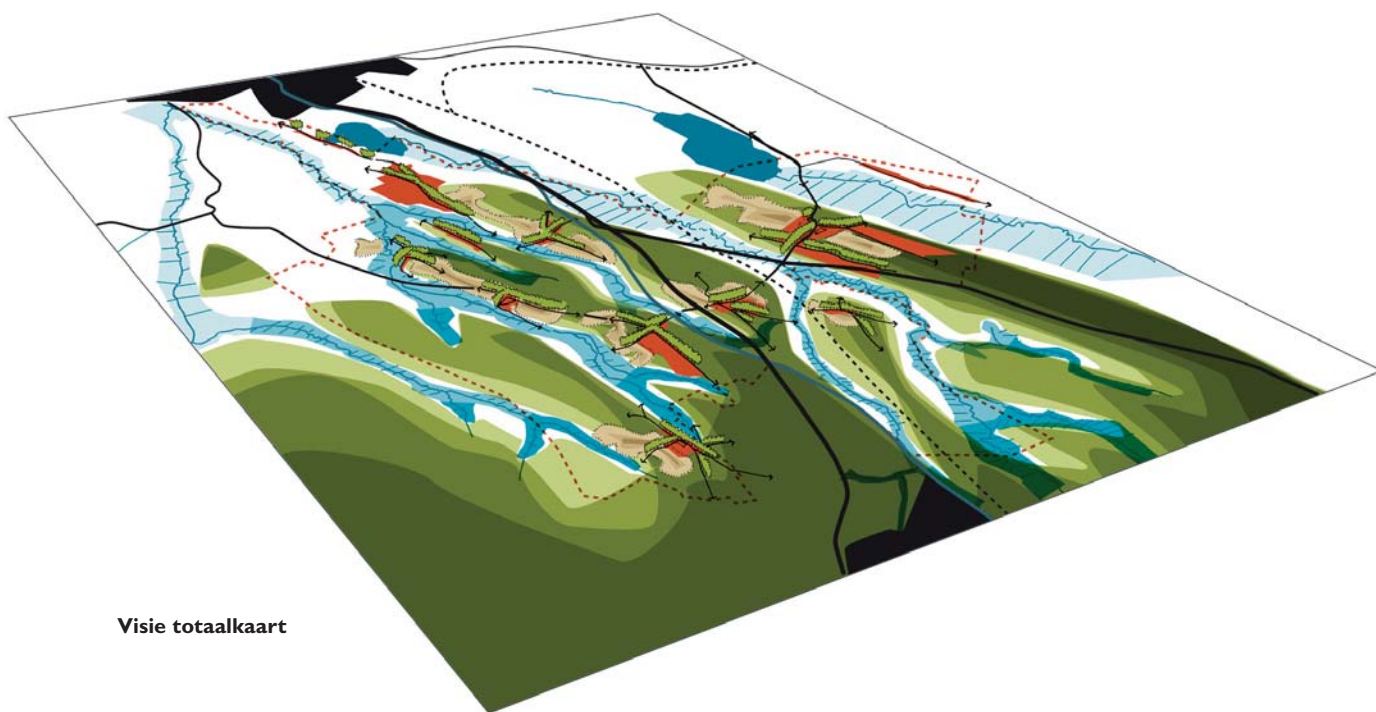
Drager van landschappelijke en ecologische kwaliteiten

Het stelsel van beekdalen is de belangrijkste structuur die het landschap van Tynaarlo bindt. Het draagt de landschappelijke en ecologische kwaliteiten en is van grote betekenis voor het natuurlijke watersysteem. De beekdalen vormen de begrenzings van en de 'voegen' tussen de verschillende ruggen.

Ambitie

De toekomst van het stelsel van de Drentsche Aa en De Hunze is vastgelegd in afzonderlijke plannen. Het LOP richt zich daarom op de kwaliteiten van de bovenlopen van het Eelderdiep. Zo biedt de Runsloot goede kansen voor natuurontwikkeling en kan de natuurkwaliteit van de Eekhoornsche Loop verbeterd worden. Ook wordt de landschappelijke herkenbaarheid van de beekdalen vergroot, met name waar wegen de beekdalen kruisen. Voor de ontwikkelingsplekken die nu niet in het structuurplan 2006 staan, geldt dat in de beekdalen in principe geen plaats is voor nieuwe bouwactiviteiten. Mocht hiervoor om andere zwaarwegende redenen toch gekozen worden, dan zal een dergelijke ontwikkeling op passende wijze een plek in het landschap krijgen.





Visie totaal kaart

GEBIEDSOVERSTIJGENDE STRUCTUREN

Dorpenweg N386

De dorpenweg is een belangrijke verkeersverbinding binnen de gemeente Tynaarlo. Vanaf deze weg beleven veel mensen dagelijks het landschap. De weg doorkruist de gemeente van west naar oost en raakt aan een reeks ruggen en beekdalen. De verschillende landschappen van Tynaarlo presenteren zich hier één voor één aan de weggebruiker; en dat is een bijzondere kwaliteit. De dorpenweg verbindt de verschillende landschappen onderling, maar scheidt ze ook. Het LOP komt aan dit dilemma tegemoet.

Ambitie

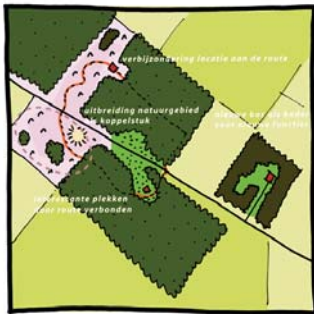
De dorpenweg als waardevolle samenhangende structuur in het landschap van de gemeente Tynaarlo wordt behouden en versterkt. Daarnaast wordt de scheidende werking van de dorpenweg in de dorpsomgevingen verminderd. In het LOP wordt rekening gehouden met hoe de weggebruiker de verschillende landschappen vanaf de dorpenweg beleeft. De overgangen tussen de landschappen worden versterkt, met bijzondere aandacht voor de kruisingen met de beekdalen.

Koningsas

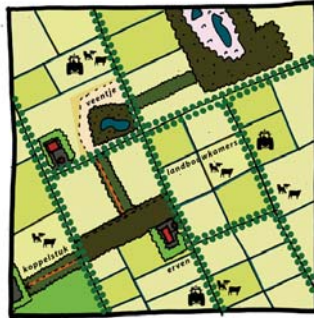
Met de Koningsas wordt het gebied aangeduid in de omgeving van de doorgaande wegen tussen Assen en Groningen: de A28, de spoorlijn, de oude Rijksweg en het Noord-Willemskanaal. Het gebied kenmerkt zich niet alleen door infrastructurele lijnen, maar ook door de aanwezigheid van bijzondere elementen zoals: Landgoed de Braak in Paterswolde en villa Heidenheim bij Vries. Voor dit groene en parkachtige gebied tussen Groningen en Assen wordt gestreefd naar een hoge kwaliteit: de Koningsaskwaliteit. Nieuwe ontwikkelingen – rood, groen of blauw – zullen hieraan worden getoetst. De Koningsas heeft de mogelijkheid om uit te groeien tot een park van regionaal schaalniveau.

Ambitie

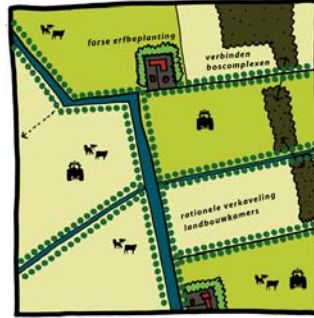
In het LOP wordt de landschappelijke uitstraling van de knooppunten op de A28 verbeterd. Zo zullen de toekomstige ontwikkelingen in de omgeving van het vliegveld moeten passen binnen de gewenste kwaliteit van de Koningsas. De versterking van de landgoederenzone Eelde-Paterswolde en de ontwikkeling van de nieuwe wijk Nieuwe Stukken in het landschap zijn twee andere projecten waarbinnen de realisatie van de Koningsaskwaliteit gestalte krijgt.



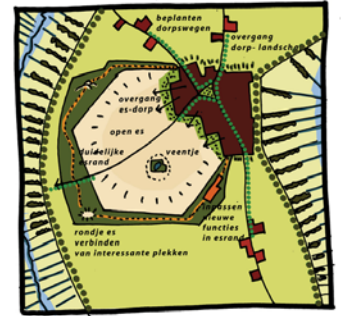
Jonge ontginningslandschappen nat



Jonge ontginningen heidebossen



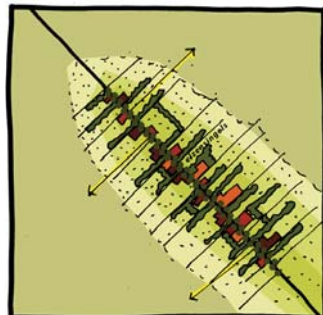
Jonge ontginningslandschappen droog



Dorpsomgeving in het esdorpenlandschap



Lintdorp in de randveenontginning



Lage rug



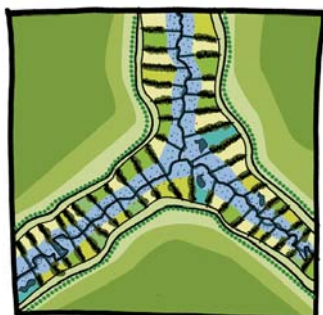
Landgoederen



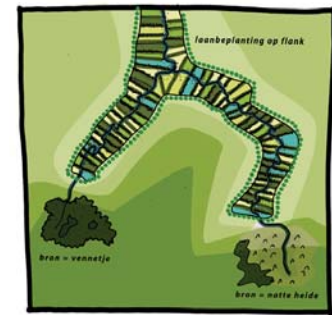
Flank



Benedenloop



Middenloop



Bovenloop en brongebied

INRICHTINGSPRINCIPES

Het LOP gaat niet alleen in op het wat, waarom en waar, maar beantwoordt ook de vraag hóe we het landschap willen inrichten. Daarvoor zijn 11 landschapstypen opgesteld. Hiermee kunnen nieuwe ontwikkelingen vormgegeven worden op een manier die past bij het gebied.

Landschapstypen

De illustraties hiernaast laten de 11 landschapstypen zien in de beekdalen, op de ruggen en in het Hunzedal. Elk landschapstype is in het LOP eerst algemeen beschreven, waarna vervolgens de ontwikkelingen en ambities voor het betreffende landschap zijn verwoord. Tot slot is er een set 'spelregels' opgesteld die nieuwe ontwikkelingen in het gebied in goede banen leiden. In het kader hiernaast zijn als voorbeeld de 'spelregels' weergegeven die horen bij het landschapstype 'dorpsomgeving in het esdorpenlandschap'.

Sleutelwoorden

De sleutelwoorden bij de vormgeving van de verschillende landschapstypen zijn herstel van oorspronkelijke functies, samenhang, landschappelijke inpassing, herkenbaarheid en beleving van het landschap.

Voorbeeld 'spelregels'

Dorpsomgeving in het esdorpenlandschap

- behoud openheid van es
- duidelijke ruimtelijke esrand bestaande uit eswal en eikenhakhoutbosjes (nieuwe ontwikkelingen in de esrand dienen hierin ingepast te worden)
- dorpswegen beplant met eikenlanen tot aan de laatste boerderij, horende bij het dorp
- dorpsbrink beplant met eiken
- landschappelijke overgang dorp – landschap bijv. d.m.v. bomenweide, singel, dorpsbosje
- landschappelijke overgang dorp- es bijv. d.m.v. bomenweide, hagen
- ontwikkelen van rondje om de es waarin cultuurhistorisch waardevolle elementen in de omgeving van het dorp d.m.v. een wandelpad aan elkaar en het dorp verknoopt worden

A. Schaalniveau



B. Aansluiting bij gebied (zie gebiedsbeschrijvingen)

sluit de ontwikkeling aan bij het functionele accent van het deelgebied?

| | | ja | nee |
|---|-----|----|-----|
| sluit de ontwikkeling aan bij de ruimtelijke karakteristiek van het deelgebied? | ja | | |
| | nee | | |

C. Advies

Advies ten aanzien van initiatief

- Positief advies over initiatief. Doorontwikkeling op basis van gebiedskarakteristieken.
- Kleinschalig initiatief met uitsluitend lokale uitstraling? Positief advies mits zeer zorgvuldig ingepast.
- Grootschaliger initiatief? Alleen positief advies bij zeer zorgvuldige inpassing en bijdrage aan invulling collectieve ambities deelgebied.
- Negatief advies, zoek ander deelgebied / locatie of pas het initiatief aan en doorloop het traject nogmaals

REALISATIE

De toekomst van het landschap van de gemeente Tynaarlo is met het LOP veilig gesteld. Dit betekent dat bij nieuwe ontwikkelingen er nadrukkelijk oog en aandacht is voor het landschap. Hierbij biedt het LOP handvatten om maatwerk te leveren en een passende afweging te maken.

Beoordelingsschema

De gemeente Tynaarlo beoordeelt toekomstige ruimtelijke ontwikkelingen met het schema hiernaast. Van elke ruimtelijke ontwikkeling wordt eerst bepaald wat de omvang is en in welke mate het ingrijpt in het landschap (A). Vervolgens wordt de vraag beantwoord of de ontwikkeling aansluit bij de functie en het karakter van het gebied (B). Hieruit volgt een goed afgewogen advies (C).

Uitvoeringsstrategie

Een visie alleen is onvoldoende om het landschap duurzaam te ontwikkelen. Daarom is ook een uitvoeringsstrategie onderdeel van het LOP. Daarin staat concreet hoe de gemeente stuurt op behoud, versterking en vernieuwing van het landschap. Ook de planning en de financiën zijn er in opgenomen.

Verschillende rollen

Bij het bouwen aan de toekomst van het landschap kan de gemeente verschillende rollen vervullen. Voor sommige projecten heeft de gemeente een initiërende of trekkende rol, voor andere projecten is dat een participerende rol. De gemeente kan ook een faciliterende rol aannemen, waarbij zij van ideeën concrete projectvoorstellen maakt en deze onderbrengt bij andere (uitvoerende) partijen.

Werkboek

Het Werkboek LOP is het uitvoeringsplan van het LOP. Hierin staan de projecten die rechtstreeks voortvloeien uit de visie. Dit werkboek met begroting en planning wordt jaarlijks geactualiseerd en eens in de vier jaar opnieuw vastgesteld.

Meer weten?

De structuurvisie LOP staat als PDF-bestand op de gemeentelijke website:

[www.Tynaarlo.nl/natuur, milieu en afval/LOP](http://www.Tynaarlo.nl/natuur,milieu%20en%20afval/LOP).

Voor verdere informatie kunt u ook terecht bij de afdeling Beleid en Projecten van de gemeente Tynaarlo; tel. 0592-26 66 62.

Het rapport **Structuurvisie Landschapsontwikkelingsplan Tynaarlo** is opgesteld door **H+N+S Landschapsarchitecten** in samenwerking met **Estheticon (realisatiestrategie)**, **Van Hall Larenstein (bijdrage GIS analyse)** en **Inge Klinkert (communicatieadvies)** in opdracht van de **gemeente Tynaarlo**.

Stuurgroep:

H.H. Assies
H. Kosmeijer
J.D. Frieling

Projectgroep:

Peter van Wijk
Jan Ploeger
Rob Schreibers
Dorinda Hijzeler
Berend Küpers
Derk Jan de Boer
Pieter Gautier
Paul Kamps
Servaas van Dusseldorp
Jaap Nanninga

Samenstelling Projectteam:

H+N+S landschapsarchitecten
Claire Laeremans
Pieter Schengenga
Peter Veldt

Estheticon

David Inden
Remy Annedda

Van Hall Larenstein

Ronald Boertje

Communicatie

Inge Klinkert

Samenstelling Klankbordgroep:

Vereniging Natuurmonumenten
Staatsbosbeheer Regio Noord
Waterschap Hunze en Aa's
Waterschap Noorderzijlvest
Stichting Het Drentse Landschap
LTO-Noord afd. Haren/Tynaarlo

Recreatieschap Drenthe
Meerschapp Paterswolde
Milieufederatie Drenthe
RACM
POP Groen
IVN afd. Eelde/Paterswolde
IVN afd. Vries
IVN afd. Zuidlaren
Stichting Zeijerwiek e.o.
GBOT
Waterbedrijf Groningen
Waterleidingsmaatschappij Drenthe
Nationaal beek- en esdorpenlandschap
Drentsche Aa
Projectbureau herinrichting Peize
Kraus Groeneveld Stichting
Historische Vereniging Vries
Historische Vereniging Zuidlaren
Historische Vereniging OI Eel
Drents Plateau
Landschapsbeheer Drenthe
Stichting LORU i.o.



COLOFON

Amersfoort, januari 2010

© H+N+S (2010) Alles uit deze uitgave mag worden vermenigvuldigd en / of openbaar gemaakt mits de bron wordt vermeld.

